

Handläggare
Nina Lindberg
Telefon: 08-50818237**Till**
Farsta stadsdelsnämnd
2026-02-19

Medborgarförslag om att anlägga en hundrastgård i Gubbängsparken

Svar på medborgarförslag

Förvaltningens förslag till beslut

Stadsdelsnämnden överlämnar förvaltningens tjänsteutlåtande som svar på ett medborgarförslag om att anlägga en hundrastgård i Gubbängsparken.

Sammanfattning

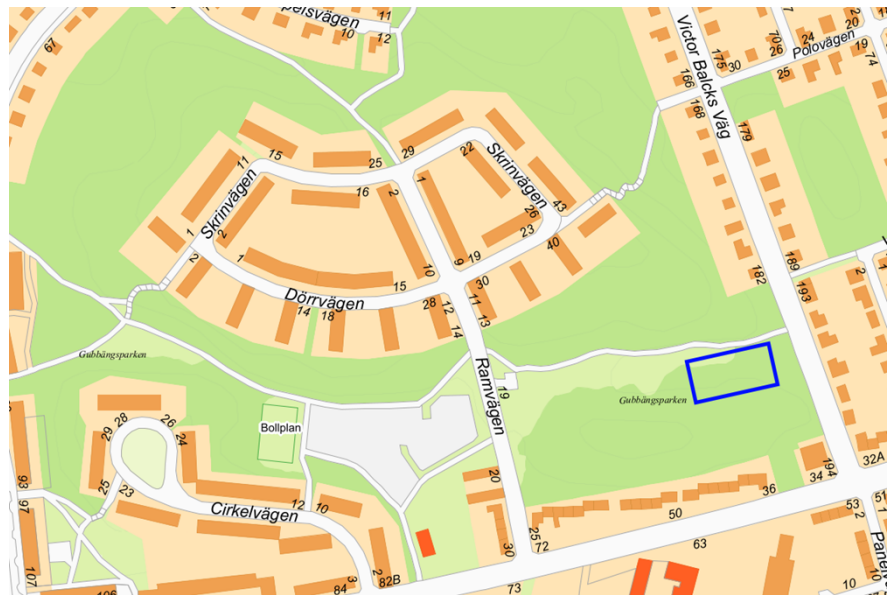
I ett medborgarförslags föreslås att en hundrastgård ska anläggas i den östra delen av Gubbängsparken. Förslagsställaren framhåller att det kvällstid är en ödlig plats som med en hundrastgård skulle befolkas.

Förvaltningen ställer sig positiv till förslaget men föreslår den andra änden av Gubbängsparken. Anläggande av en ny hundrastgård finns inte budgeterat 2026 men förvaltningen har för avsikt att ansöka om trygghetsmedel i samband med verksamhetsplanen 2027 för att möjliggöra finansiering av hundrastgården.

Ärendet

Vid stadsdelsnämndens sammanträde den 20 november fick förvaltningen i uppdrag att utreda ett medborgarförslag om att anlägga en hundrastgård i Gubbängsparken i närheten av Victor Balcks väg, dels på den öppna ytan som är en slåtteräng, dels i skogsområdet.

Förslagsställaren framför att det är det vore bra med en rastgård som innefattar både skogsmark och öppen mark och som är avlång så att hundarna kan springa av sig. Förslagsställaren tror att en hundrastgård på platsen skulle förbättra relationen mellan hundägarna och tillföra liv till Gubbängsparken som är mörk och ödlig kvällstid. Vidare framförs att det inte finns någon hundrastgård i Gubbängen och att de närmsta ligger i Sköndal och Hökarängen.



Den blå rutan visar, ungefärligen, förslagsställarens idé om placering av en ny hundrastgård i Gubbängsparken.

Ärendets beredning

Ärendet har beretts inom avdelningen för stadsutveckling.

Förvaltningens synpunkter och förslag

Förvaltningen ställer sig positiv till förslaget om en hundrastgård i Gubbängsparken under förutsättning att hundrastgården i Tallkrogen samtidigt avvecklas. Förvaltningen föreslår dock att hundrastgården placeras i andra änden av parken.



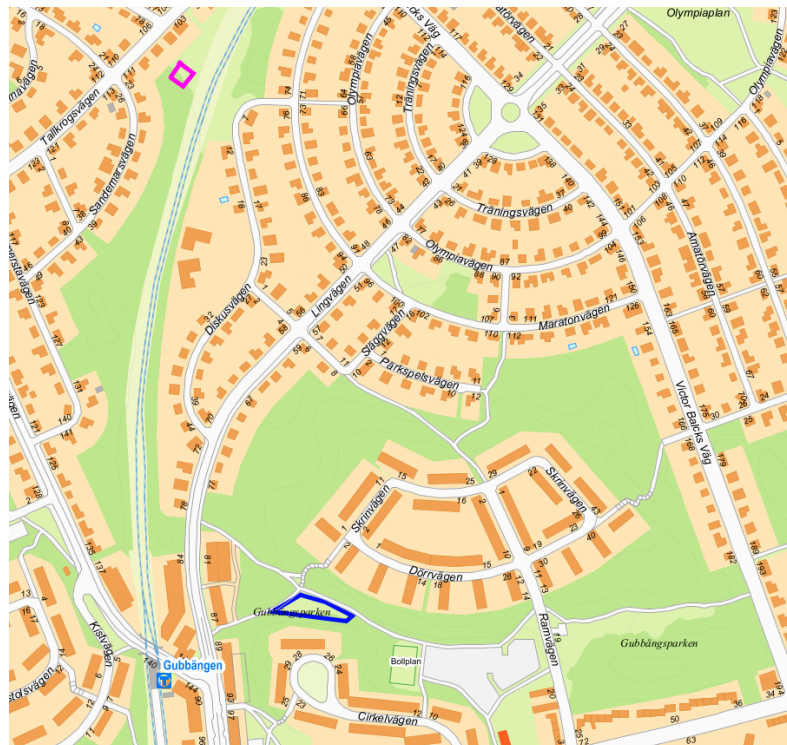
Förvaltningens förslag till placering av hundrastgård markerad med blått

Förvaltningen får in många önskemål angående hundrastgårdar, både om nyanläggning och utveckling av befintliga. Förutom kostnaden för att anlägga och sköta hundrastgården finns det andra

aspekter att ta hänsyn till vid placering av en hundrastgård. En av de viktigaste aspekterna är störningar för de som bor i närheten. Förvaltningen får också in en hel del klagomål från kringboende på störande skall då hundrastgårdar används både bittida och sent.

Anledningar till förvaltningens val av plats:

- Marken är plan vilket är betydligt lättare att stängsla in så att det inte uppstår hål som mindre hundar kan krypa ut genom.
- Topografin innebär att det är större avstånd till boende än på den östra platsen, vilket torde innebära mindre störningar för boende. (De intilliggande bostadshusen ligger betydligt högre än parken)
- En ny hundrastgård på denna plats öppnar för möjligheten att ta bort en liten, illa placerad hundrastgård i Tallkrogen. Den hundrastgården kom dit i samband med exploateringen med studentbostäder längs Tallkrogsvägen. Hundrastgården ligger direkt i anslutning till villor där de boende störs. Den västra placeringen i Gubbängsparken är något närmare hundrastgården i Tallkrogen, vilket skulle göra att den hamnar på rimligt avstånd även för hundägare i Tallkrogen.
- Det finns en hundrastgård i Gubbängen, på Gubbängsfältet, men den ligger på gränsen till Hökarängen, varför en i Gubbängen mer centralt placerad hundrastgård kan vara motiverad.

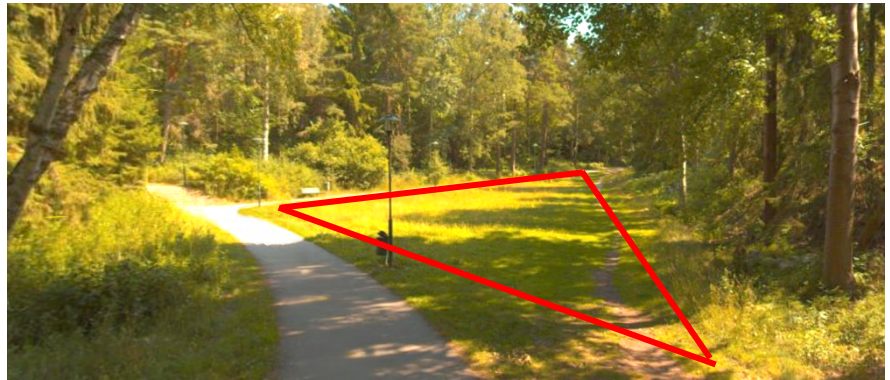


Den lilla hundrastgården i Tallkrogen som förvaltningen föreslås tas bort är markerad med rosa högst upp till vänster i kartan.

Investering

Förvaltningen har inte budgeterat för att anlägga en ny hundrastgård under 2026. En tänkbar finansiering skulle kunna vara att i samband med verksamhetsplan 2027 ansöka om trygghetsmedel för att befolka denna lite ödsliga plats.

En uppskattad kostnad för anläggandet är cirka 700 000 kronor.



Ytan som förvaltningen föreslår som lämplig plats för en ny hundrastgård är markerad med rött.

Miljö- och klimatkonsekvenser

Den öppna ytan som förvaltningen föreslår att hundrastgården skulle placeras på är nyligen konverterad från klippt gräsmatta till slåtteräng. Ännu har inte någon rikare flora hunnit etablera sig, med en hundrastgård på platsen kommer det heller inte att ske i framtiden.

Mänskliga rättigheter

Förvaltningen ser inga aspekter med bäring på mänskliga rättigheter i ärendet.

Förslag till beslut

Förvaltningen föreslår att stadsdelsnämnden överlämnar förvaltningens tjänsteutlåtande som svar på medborgarförslaget

Karin Kollberg
Avdelningschef
Stadsutveckling

Johanna Löfvenius
Stadsdelsdirektör
Första stadsdelsförvaltning

Bilagor

Medborgarförslaget

Attesterat av

Detta dokument har godkänts digitalt av följande personer:

Namn	Datum
Karin Kollberg, Stadsdelsdirektör	2026-01-26
Johanna Löfvenius, Avdelningschef	2026-01-26